

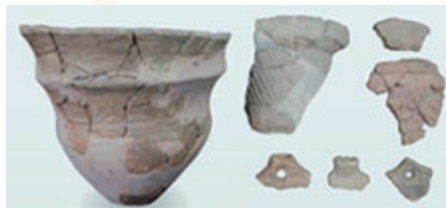
★常設展示室で和歌山県の歴史について調べよう

旧石器時代

和歌山県で一番古い遺跡は、今から約2万年～1万3000年前のものです。
この時代の人たちは、()の道具を使って、狩りをおこない、生活していました。

縄文時代

縄文時代になってはじめて土器が作られるようになりました。



土器の紋様は
どんな道具をつかってつけたのかな？



これは()といいます。
何につかわれたのかな？

縄文時代の人たちは、どんなものを食べていたのかな

弥生時代



この道具の名前は()
この道具は、何につかう道具でしょう？



この道具の名前は()
弥生時代の()でつかわれました。

大きさの違いで、使い方が違うので

小さい銅鐸は ()銅鐸

大きい銅鐸は ()銅鐸と言われています。