

和歌山の製塩 — 生産遺跡を中心に —

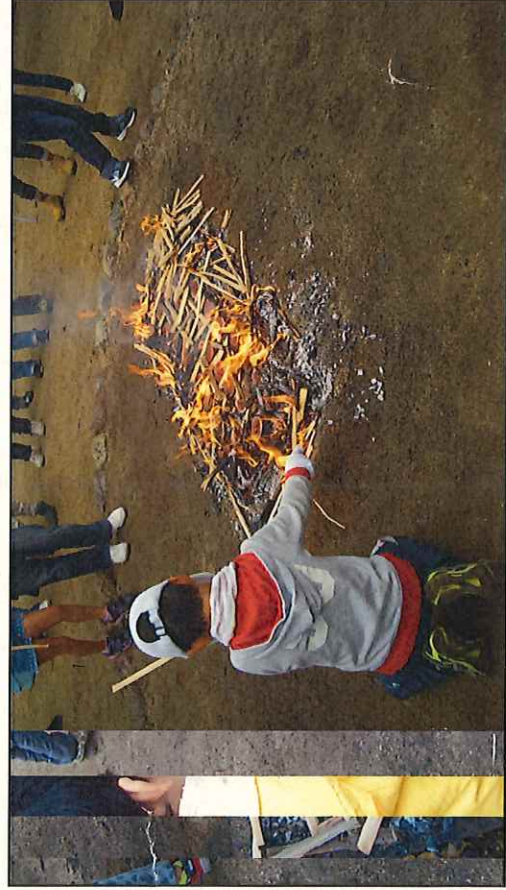
田辺市教育委員会 梅木 梨沙

土器製塩法

かん水

煎熬

- ①濃度の高い塩水を作る
 - ・海藻に海水をかけ、この作業を何度か繰り返す。
 - ・塩分の付着した海藻を焼き、塩分が残った灰を海水に入れる。
- ②煮沸
 - ・炉に製塩土器を並べ、濃度の高い塩水を入れ煮沸する。



土器製塩法

- ③蒸発したら再び塩水を注ぎ、これを何度か繰り返す。
- ④土器の底の方に結晶ができる。
- ⑤さらに火にかけてと焼きしまった固形の塩ができる。



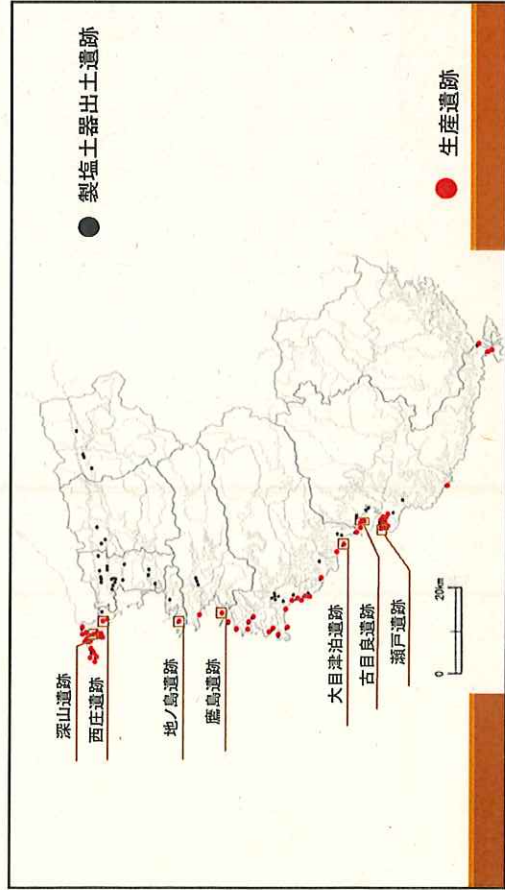
製塩土器の分布図

生産遺跡

製塩を行っていた遺跡（炉、製塩土器層、立地）

消費遺跡

塩を供給されていた地域（立地）



深山遺跡（和歌山市）

時代 古墳時代～奈良時代

立地 入り江、砂浜

交通 海路

遺跡の内容 製塩

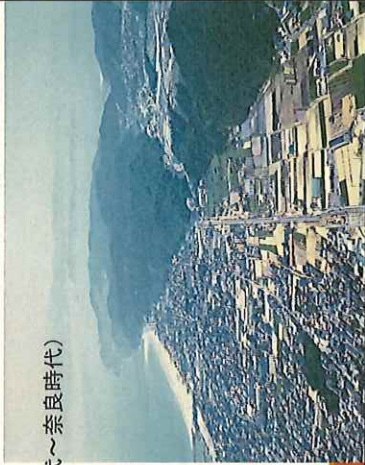
西庄遺跡 (和歌山市)

時代 古墳時代～中世(古墳時代～奈良時代)

立地 平野、砂浜

交通 海路、陸路

遺跡の内容 集落、墓地、製塩



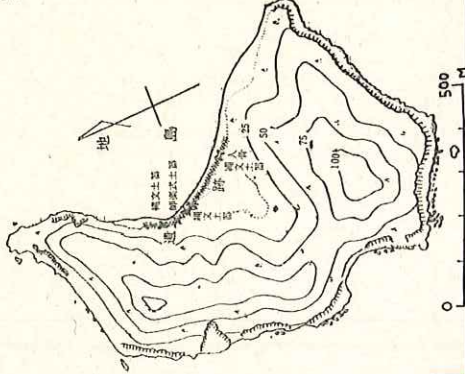
地ノ島遺跡 (有田市)

時代 縄文時代～平安時代 (古墳時代)

立地 島、砂浜

交通 海路

遺跡の内容 墓地、製塩



鷹島遺跡 (広川町)

時代 縄文時代～江戸時代 (古墳時代～奈良時代)

立地 島、砂浜

交通 海路

遺跡の内容 製塩



大目津泊遺跡 (みなべ町)

時代 縄文時代～平安時代 (弥生時代～古墳時代)

立地 入り江、砂浜

交通 海路

遺跡の内容 製塩



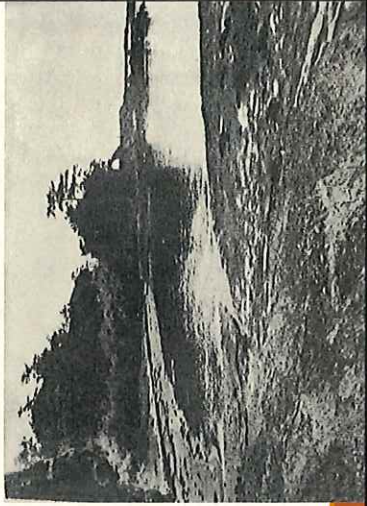
古目良遺跡 (田辺市)

時代 弥生時代～古墳時代

立地 入り江、砂浜

交通 海路

遺跡の内容 製塩、墓地



立戸岩陰遺跡 (田辺市)

時代 古墳時代～中世 (古墳時代～奈良時代)

立地 入り江、砂浜

交通 海路

遺跡の内容 製塩、墓地



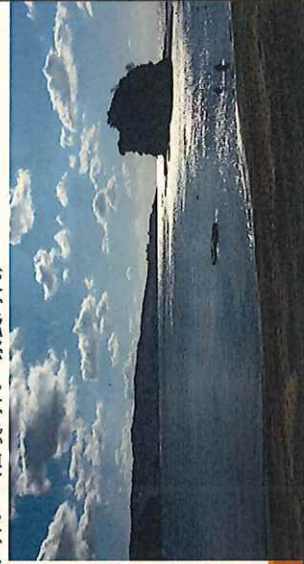
瀬戸遺跡 (白浜町)

時代 縄文時代～平安時代 (古墳時代～奈良時代)

立地 入り江、砂浜

交通 海路

遺跡の内容 製塩

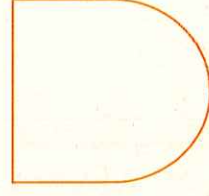


製塩土器

脚台式製塩土器

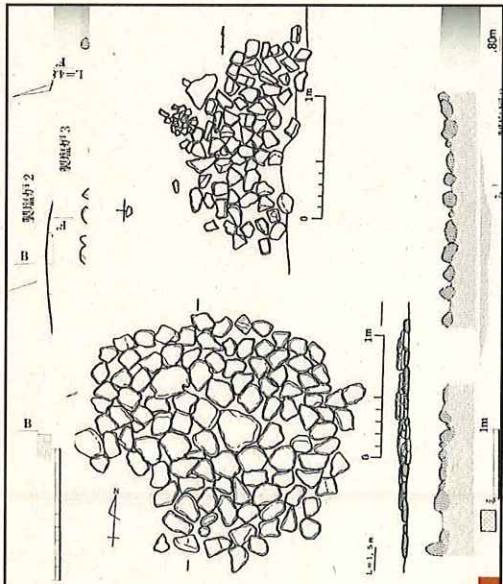


丸底式製塩土器



石敷炉

- 深山遺跡(古墳時代)
- 西庄遺跡(古墳時代)
- 西庄遺跡(奈良時代)
- 立戸岩陰遺跡(奈良時代)



製塩炉

地床炉 地面を掘りくぼめた素掘りの炉

石敷炉 石を敷き詰めた炉

地床炉



石敷炉