

## 大日山35号墳 石室出土の鉄器

紀伊風土記の丘 瀬谷今日子

### 1. 大日山35号墳の石室の調査について

大日山35号墳の石室について、はじめて報告されたのは大正時代にさかのぼる。『和歌山県史蹟名勝天然記念物調査会報告第12輯』に「大日ノ古墳」として報告されたものがあり、これが大日山35号墳のことであると考えられるが、断定することは難しい。この中では、出土遺物に鏡1、刀身残欠、須恵器高坏、坏1、埴1、盤1、長頸壺2、馬具残欠があり、そのときすでに遺物は散失していたと報告されている。

1967年には関西大学により横穴式石室の調査がおこなわれ、石室内部が測量されたが、発掘調査はおこなわれず遺物の出土も報告されていない。なお、報告によると調査以前から石室は開口しており、石室内部には大日如来を祀る施設も設置されていたという。

平成15年に特別史跡岩橋千塚古墳群保存修理事業に伴い、和歌山県が再調査をおこない、石室の再実測と発掘調査を実施した。石室内部は土壌が体積している状況で、それを除去する際に遺物の出土がみられたが、いずれも攪乱土内であった。また、土壌の篩作業により、鉄器や玉類が多数確認された。

今回は、平成15年度の調査において出土した遺物のうち、鉄器についてその様相を観察していきたい。

### 2. 石室出土遺物（平成15年度調査分）

須恵器・鉄器・玉類（ガラス製丸玉・銀製空玉（梔子玉・空玉）・緑色凝灰岩製管玉・平玉・滑石製白玉・土玉等）、歯牙

### 3. 出土鉄器の様相

#### 鉄鏃

鏃身部：鏃身部とみられる破片が67点、うち柳葉16点、片刃箭32点、鑿箭6点、平根2点、その他不明

片刃箭の断面形態は平刃。

鏃被部：破片のうち関が確認できたものが32点。関のうち棘状のものは確認できていない。

小札：小札とみられる破片が98点。穿孔が確認できるものも数点ある。

幅24～27mm、全長は不明。

上記と別に幅の広い破片あり。

馬具

鉄製と鉄地金銅装がみられる。

雲珠/ 辻金具 / 革帯飾り/鞍金具/ 靑金具/ 引手 / 鞞 / 鉸具 / 両頭金具 等

その他

銅板4点・朱付着鉄製品38点・針状鉄製品11点・不明鉄製品

石室出土鉄器一覧 ( H25.5現在)

	点数	内訳			
小札	98				
鉄鏃	68	鏃身			
	468	箆被部			
	441	基部			
馬具	217	鉄地金銅装	113	雲珠か辻金具	20
				革帯飾り	26
				鞍金具	35
				磯金具	4
				金銅装部品	28
		銀製 (もしくは金銅装)	12	銀製靑金具	12
		鉄製馬具	92	引手	2
				鞞	1
				鐙	1
				はみ	1
鉸具	26				
兵庫鎖	1				
両頭金具	4				
不明馬具	56				
銅板	4				
朱付着鉄製品	38				
針状鉄製品	11				
不明鉄製品	32				

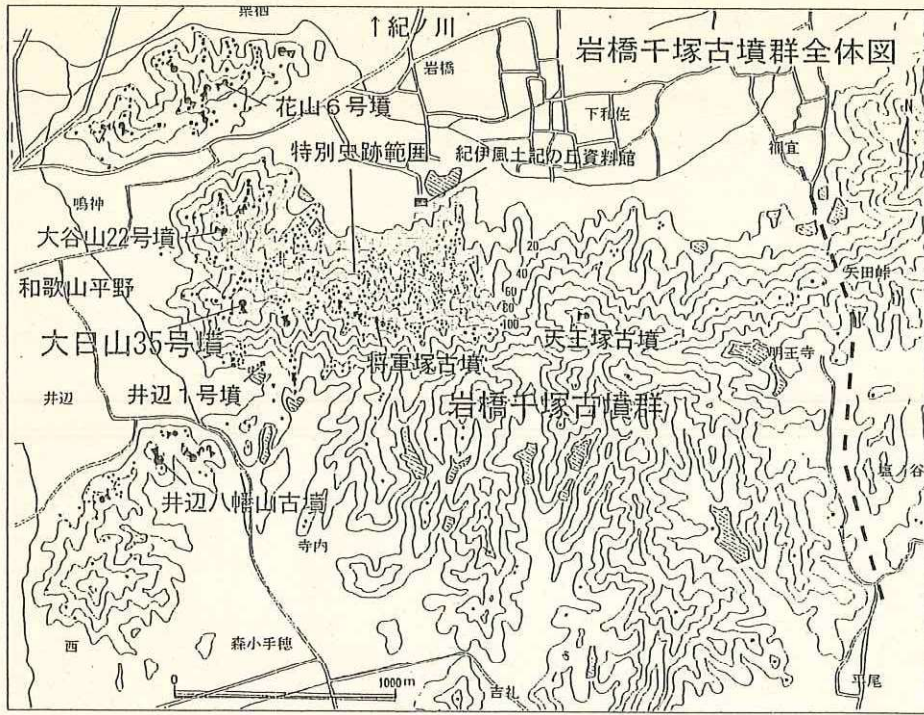


図1 岩橋千塚古墳群 古墳分布図

(和歌山県立紀伊風土記の丘 2011『大王の埴輪 紀氏の埴輪—今城塚と岩橋千塚—』より)

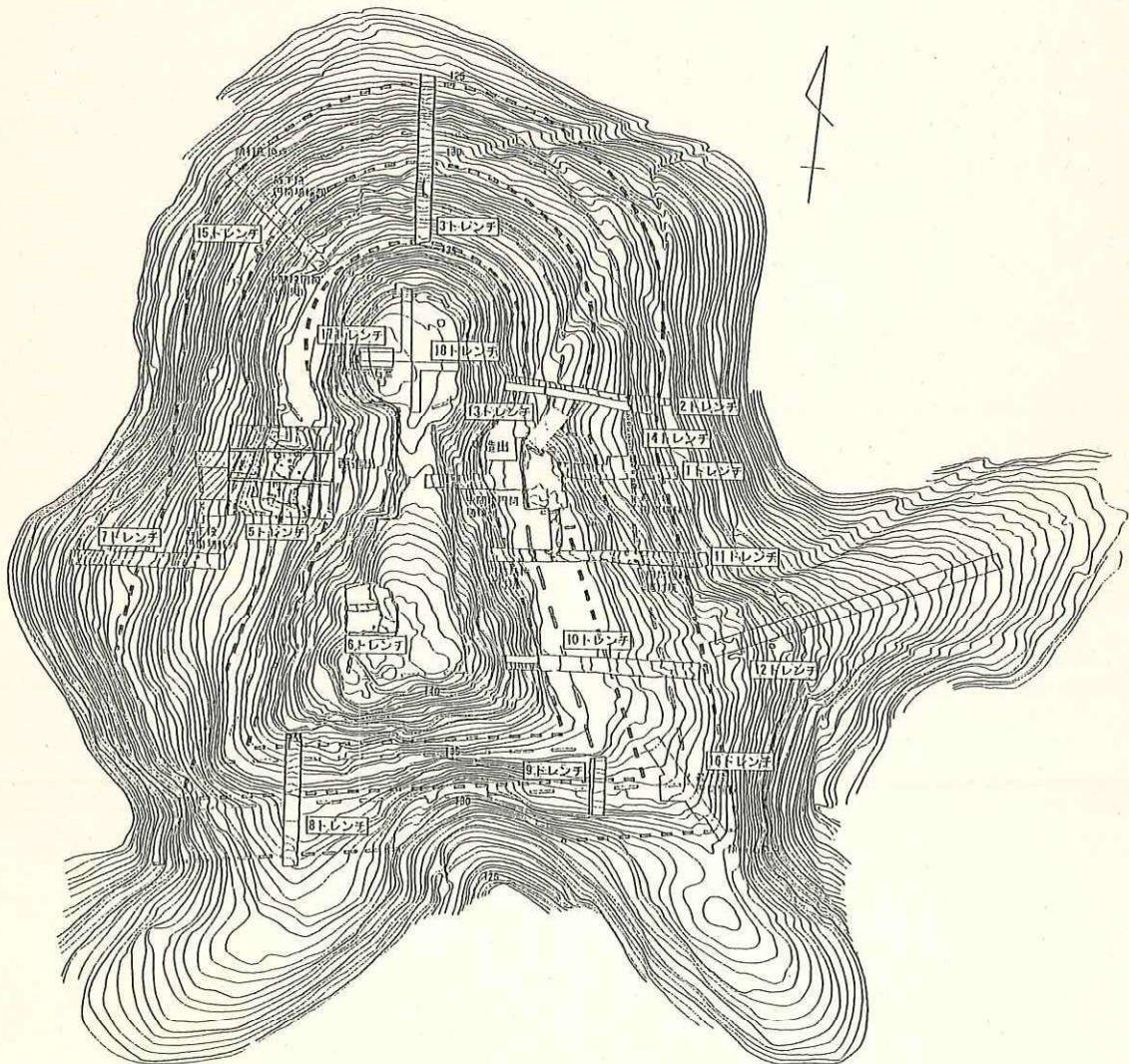


図2 大日山35号墳 墳丘図

(和歌山県立紀伊風土記の丘 2008『岩橋千塚』を改変)

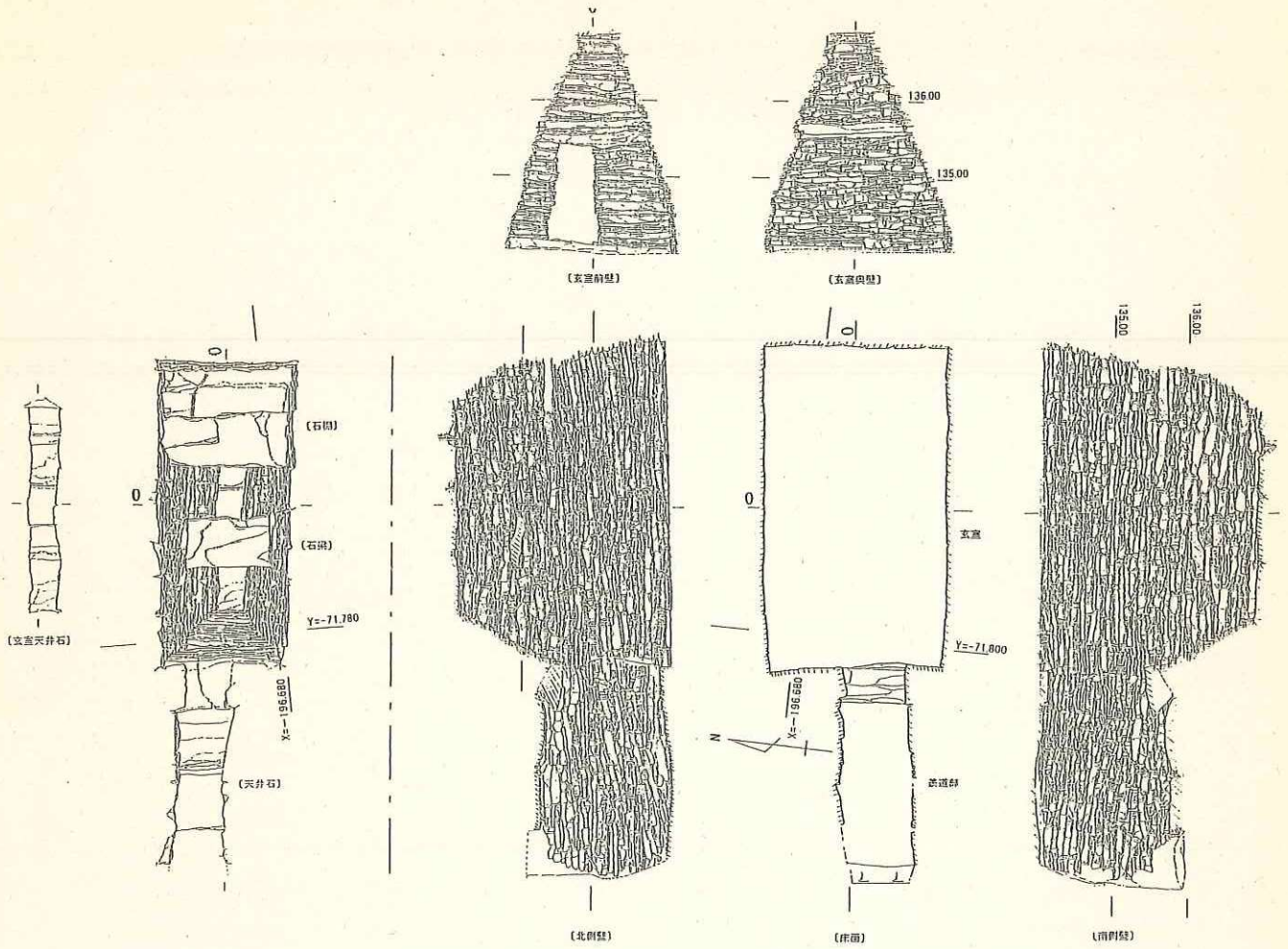


图3 大目山 35号墳 石室実測図

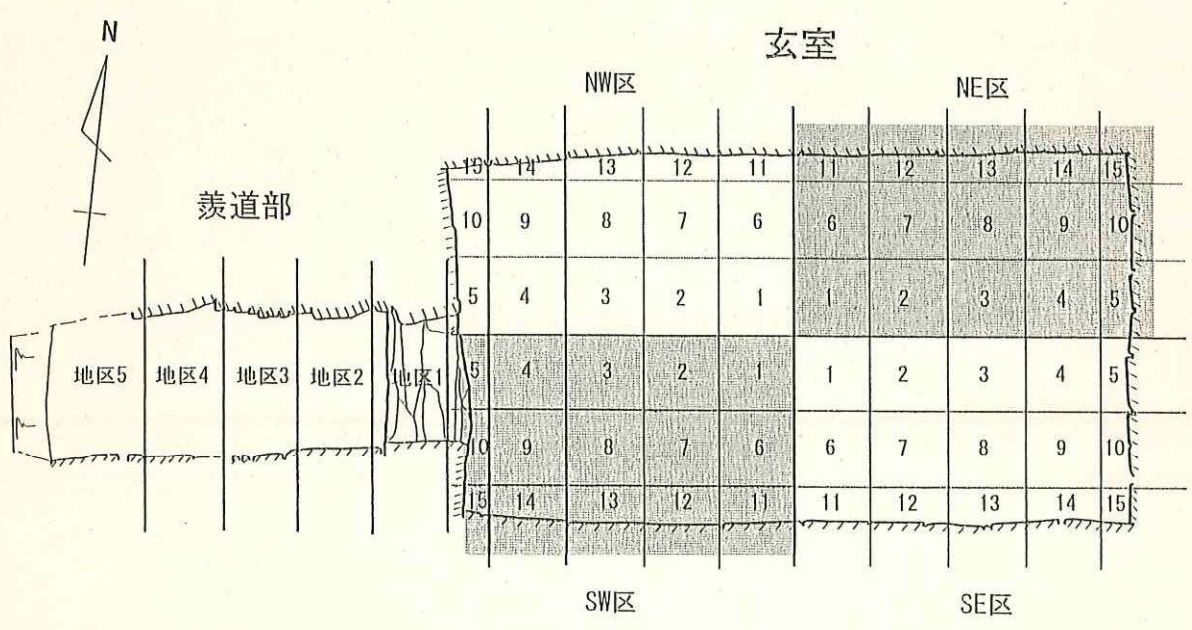


图4 大目山 35号墳 石室区割り

表 岩橋千塚古墳群の墳丘長比較  
(和歌山県立紀伊風土記の丘 2008『岩橋千塚』を改変)

表4 前方後円墳・帆立貝式古墳

	古墳名	墳長(基壇長)(m)	後円部径	前方部幅	後円部高	前方部高	造出	主体部
1	大日山35号墳	86(105)	47	60	10.5	7.5	2	横穴式石室
1	天王塚古墳	86	44	46	9	6		横穴式石室
3	井辺八幡山古墳	67(88)	39	43	8	9	2	横穴式石室か
3	花山2号墳	67	54	31	6	3		横穴式石室か
5	大谷山22号墳	65(76)	29	41	5	5	1	横穴式石室
6	井辺前山7号墳	63.2	32	18.1	4	6		
7	井辺前山24号墳	61	38	22	5.25	3		粘土柳?
8	花山6号墳	60	35	32	4.5	3.5	2	横穴式石室
9	井辺前山6号墳	52	24	27	4	4		横穴式石室
9	花山8号墳	52	35	18	6	3		粘土柳、粘土床
11	花山10号墳	44	25	25	2.75	1.75		粘土柳、竪穴式石室
12	将軍塚古墳	42.5	31.7	21	4	4		横穴式石室2
13	花山36号墳	42	25	18	4.5	3.5		
14	大谷山20号墳	37.6	18	15.7	3.5	2.5		
15	花山7号墳	35	18.5	10	2	1.5		
15	花山20号墳	35	20	12	1.7	1.3		
17	知事塚古墳	34.5	16.2	20.5	4.5	4	1	横穴式石室2 竪穴式石室
18	井辺前山3号墳	33	22.4	14.4	5	2.5		
19	花山33号墳	32	18	20	4	3.7		横穴式石室
20	大日山1号墳	31.5	25	12	5	1.5		横穴式石室か
21	前山A114号墳	31	19	12	5	2		横穴式石室
22	郡長塚古墳	30	22	16	5	1.2		横穴式石室
22	花山44号墳	30	23	20	3.5	3.5		粘土柳6、木棺2
24	寺内18号墳	28.6	13	14	2.8	2		横穴式石室
25	大谷山28号墳	25	15	15	3	-		横穴式石室
25	大谷山6号墳	25	15	10	4	2.5		横穴式石室
27	井辺前山26号墳	22	18	11.5	5	3.75		
28	大谷山27号墳	21	13	11	3.3	1.5		横穴式石室
28	前山A116号墳	21	14	15.3	2	2.5		
28	前山B117号墳	21	16	8	2.5	1.5		横穴式石室
31	前山B109号墳	20	15	5	5	1		横穴式石室
31	大谷山26号墳	20	15	-	-	-		
33	前山A58号墳	18.5	15	6.5	5	1		横穴式石室

表5 方墳

	古墳名	規模(m)	主体部	備考
1	井辺1号墳	34×38	横穴式石室	終末期古墳
2	井辺2号墳	25×25		終末期古墳
3	井辺12号墳	20×20	横穴式石室	終末期古墳
4	前山A11号墳	16×16	横穴式石室	方墳か
5	井辺前山2号墳	15×15		方墳か
6	前山B152号墳	14×14	横穴式石室	方墳か
7	前山A17号墳	14×14	箱式石棺	
8	前山A18号墳	13.5×12.5	竪穴式石室	
9	前山A31号墳	12×11.4	竪穴式石室	方墳か
10	前山A111号墳	11×11	竪穴式石室	
11	前山A52号墳	11.3×10		
12	前山A108号墳	10×9.5	竪穴式石室	
13	前山AX8号墳	9.5×8		
14	前山A100号墳	(径9)	箱式石棺	円墳か方墳
15	前山A27号墳	8.8×8.5	竪穴式石室	
16	前山AX12号墳	8.5×8	竪穴式石室	
17	前山A20号墳	8×8	横穴式石室	
18	前山AX15号墳	8.5×7.2	箱式石棺	
19	前山A34号墳	7.5×6		
20	前山A101号墳	(径7.2)	竪穴式石室	円墳か方墳
21	前山AX4号墳	6.5×5		
22	前山AX3号墳	5.5×5	横穴式石室	
23	前山A75号墳	5×3.5		

表6 主要な円墳

	古墳名	直径(m)	高さ(m)	主体部
1	寺内57号墳	40	7	横穴式石室
2	寺内44号墳	31	4	
3	寺内37号墳	30	1.5	
3	寺内42号墳	30	4	
3	井辺前山38号墳	30	6	横穴式石室?
3	花山9号墳	30	5	横穴式石室
7	前山A46号墳	27	8	横穴式石室
7	前山A67号墳	27	6	横穴式石室
7	山東22号墳	27	(2)	横穴式石室
10	大谷山16号墳	26.5	6	横穴式石室
11	井辺前山53号墳	24	2.5	
12	前山BX75号墳	22.5	5	
13	前山B58号墳	22	5	横穴式石室
13	花山13号墳	22	-	
13	花山50号墳	22	2	消滅
16	井辺前山14号墳	21	4.5	横穴式石室
17	花山12号墳	20	2	
17	花山19号墳	20	2.75	
17	大谷山39号墳	20	2.5	粘土柳・箱式石棺
17	大日山18号墳	20	3.5	横穴式石室
17	前山B158号墳	20	5	
17	井辺24号墳	20	7.5	
17	井辺前山1号墳	20	2.5	
17	寺内92号墳	20	1.5	